

Anleitung Ortungsportal Tracksolid

Anmeldung im Portal / App

Um das kostenlose Ortungsportal zu nutzen, öffnen Sie die Seite <https://www.tracksolid.com> . Auf der Seite befinden sich rechts die Download-Links zum Herunterladen der App für Android und iOS. Wählen Sie dann die Sprache für das Portal aus.

Die App kann auch im Google Play Store sowie Apple Store heruntergeladen werden.

Wichtig: Es gibt 2 Apps , Tracksolid und Tracksolidpro , laden Sie bitte die App **Tracksolid** herunter.

Anmeldung im Ortungsportal (Webseite):

- Anmelden mit den letzten 6 Zahlen der IMEI-Nr. – Nutzung eines einzelnen Geräts
- Anmelden mit dem Kontonamen – Nutzung & gemeinsame Verwaltung mehrerer Geräte

Im Portal / App können bis zu 100 Tracker in einem Konto verwaltet werden, dafür muß ein Konto erstellt werden. Um ein Konto zu erstellen, wenden Sie sich bitte an Ihren Verkäufer.

Die Tracker sind im Portal & der App bereits freigeschaltet, zur Anmeldung gehen Sie wie folgt vor (im Portal):

- Geben Sie die letzten 6 Zahlen der IMEI-Nr. des Trackers im Feld “Konto/IMEI” ein (die 15-stellige IMEI-Nr. steht auf einem Aufkleber am Gerät und der Verpackung)
- Bei Vorhandensein eines Kontos geben Sie im gleichen Feld den Kontonamen ein
- Geben Sie im Feld “Paßwort” **888888** ein und klicken auf “Login”
- Nach dem ersten Einloggen muß das Paßwort geändert werden.

Hinweis: Wenn beim Einloggen die Meldung “Konto existiert nicht” angezeigt wird, nehmen Sie bitte mit Ihrem Verkäufer Kontakt auf.

Anmeldung in der App:

Öffnen Sie die App “Tracksolid” nach dem Herunterladen und installieren Sie sie auf Ihrem Smartphone.

Zugang für das iPhone einrichten

- Die App "Tracksolid" aus dem App Store laden
- Unterhalb auf "Sign Up" oder "Konto anlegen" klicken
- E-Mail Adresse im oberen Feld eingeben
- Im 2. Feld auf den Pfeil rechts klicken > Sie erhalten den Bestätigungscode an Ihre E-Mail Adresse geschickt . Sollte eine Fehlermeldung mit „Konto existiert bereits“ erscheinen, dann klicken Sie auf der Startseite auf das Feld „Passwort vergessen“.
- Geben Sie den 6-stelligen Code im 2. Feld ein, welcher an Ihre E-Mail Adresse geschickt wurde.
- Wählen Sie im 3. Feld ein Passwort aus und wiederholen Sie dies im 4. Feld
- Button bestätigen / Submit klicken
- GPS-Gerät zufügen: oben rechts auf das "+" Symbol klicken
- IMEI-Nr. eingeben oder den Code von der Packung scannen.
- Im nächsten Feld können Sie den Gerätenamen, Kennzeichen und Symbol wählen.
- Möchten Sie kein weiteres Gerät anlegen, kehren Sie zum Hauptmenü zurück

Klicken Sie unterhalb auf "List" und wählen das Gerät aus.

Zugang für das Android Handy

- Die App "Tracksolid" aus dem Google Playstore laden
- App öffnen und gestatten Sie Zugriff auf die Standortdaten
- Unterhalb auf "Register Account" "Konto anlegen" klicken
- E-Mail Adresse im oberen Feld eingeben
- Im 2. Feld auf den Pfeil rechts klicken > Sie erhalten den Bestätigungscode an Ihre E-Mail Adresse. Sollte ein Fehlermeldung mit „Konto existiert bereits“ erscheinen, dann klicken Sie auf der Startseite auf das Feld „Passwort vergessen“.
- Geben Sie den 6-stelligen Code im 2. Feld ein, welcher an Ihre E-Mail Adresse geschickt wurde
- Wählen Sie im 3. Feld ein Passwort aus und wiederholen Sie dies im 4. Feld
- Klicken Sie auf Bestätigen

- GPS-Gerät zufügen: oben rechts auf das "+" Symbol klicken
- IMEI-Nr. eingeben oder den Code von der Packung scannen.
- Im nächsten Feld können Sie den Gerätenamen, Kennzeichen und Symbol wählen.
- Möchten Sie kein weiteres Gerät anlegen, kehren Sie zum Hauptmenü zurück

Klicken Sie unterhalb auf "List" und wählen das Gerät aus.

Menüführung im Portal / App

Startmenü im **Portal** Tracksolid:

Im Startmenü können die Untermenüs durch anklicken geöffnet werden. In der obersten Menüleiste können ebenfalls die Untermenüs geöffnet werden durch anklicken.

Menü **Tracker verwalten**:

- Geräteliste mit den vorhandenen Trackern, Aktivierungsdatum , festlegen von persönlichen Einstellungen (unter bearbeiten) wie Gerätename, Kennzeichen etc.
- Wechseln zum Untermenü "Monitor"

- Wechseln zum Untermenü “Kommandoverwaltung” durch klicken auf “mehr”

Kontozentrum Tracker verwalten Kundenverwaltung Monitor Safe zone Video Attendance

alle Geräte


IMEI eingeben Geräte-Name eingibt All models Suche fortgeschritten, hoch Leer

Masse bearbeiten Bilder-Paket Upload Tracker verschieben Export Alle exportieren Gesendetes Kommando ausw... Wähle Modus Gerät ausschalten

Gerät einschalten Tankfüllstand einstellen Import device Aufladen Benutzerablauf aktualisieren Bindungseinstellung Set Group

<input type="checkbox"/>	Konto, Bericht	Tracker-Name	IMEI	Typ	Aktivierungsdatum	SIM	Ablaufdatum der Plattform	Nutzer Ablaufdatum	Zust festlegen
<input type="checkbox"/>	1 Hans1	GPS-Lite-12347	352503095012347	GPS-Lite	2022-12-07		2032-12-08	2032-12-08	Einschalten
<input type="checkbox"/>	2 Hans1	GT710-23202	351608082223202	GT710	2018-04-09		Expire	Expire	Einschalten

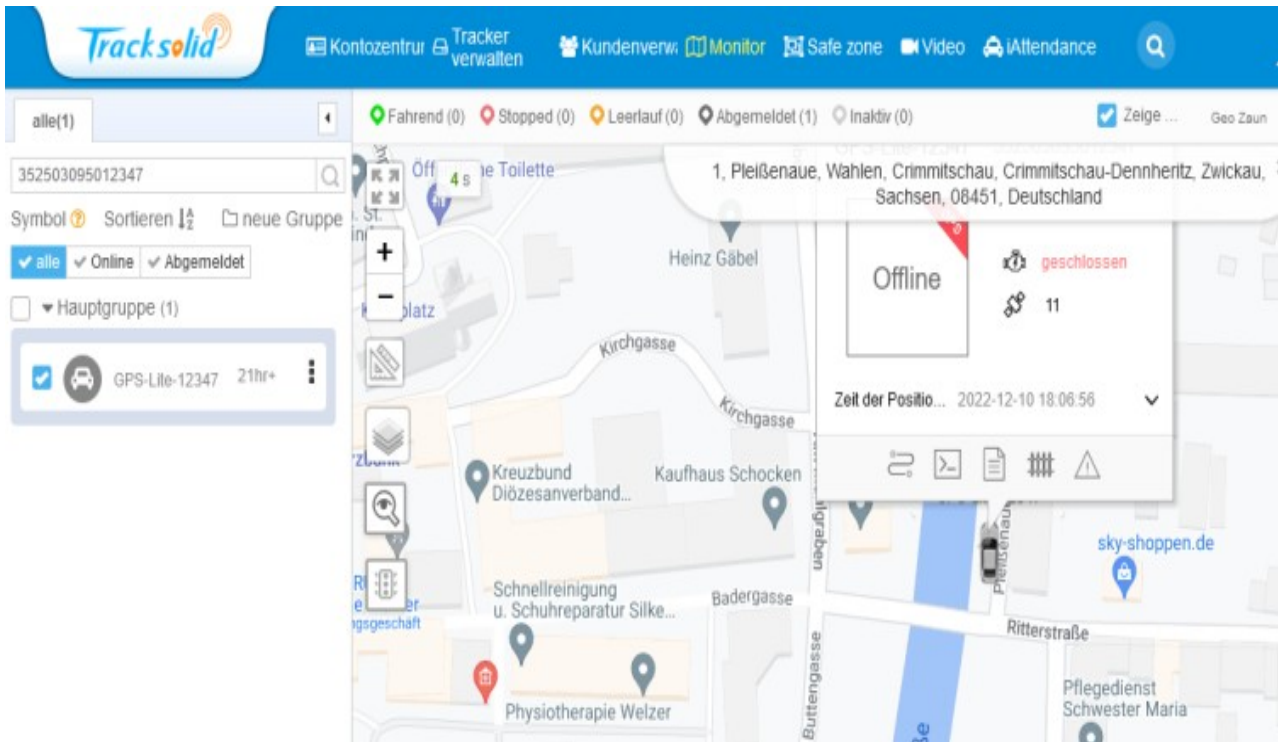
20 < 1 > Gehe




Ablaufdatum der Plattform	Nutzer Ablaufdatum	Zustand festlegen	Gruppe	Ausführen
2032-12-08	2032-12-08	Einschalten	Standard	Bearbeiten Tracker verschieben Monitor mehr

Menü **Monitor**:

Zeigt den Standort auf einer Karte an + weitere Einstellungen.



Im Menü Monitor wird der aktuelle Standort des Trackers angezeigt, sowie weitere Daten , z.b. Zündungsstatus, letzte Standortbestimmung per GPS , Anzahl der Satelliten etc.

- Durch klicken auf die 3 Punkte rechts neben dem Gerätenamen können andere Untermenüs geöffnet werden, z.b. Kommandoverwaltung, Bearbeiten (persönliche Einstellungen), Telefonnummern speichern, Alarmeinrichtungen, Anzeige zurückgelegter Strecken etc.
- Der Button  zeigt Alarmmeldungen an. Ist der Button weiß oder blinkt nicht, sind keine neuen Alarmmeldungen vorhanden.
- Wird der Tracker als "online" angezeigt, ist die Datenübertragung aktiv und es können Befehle gesendet oder Einstellungen geändert werden.
- Wird der Tracker als "abgemeldet" angezeigt, ist die Datenübertragung nicht aktiv , Befehle oder Einstellungen werden erst zum Tracker gesendet, wenn er wieder online ist. Der Tracker geht nach 5 Minuten bei ausgeschalteter Zündung automatisch in den

Stromsparmmodus, d.h. die Datenübertragung wird erst wieder aktiviert, wenn ein Ereignis eintritt, z.B. Vibrationsalarm oder Zündung ein

Menü **Safe Zone** :

Im Menü "Safe Zone" können Geofence – Bereiche erstellt, bearbeitet und gelöscht werden.

- Erstellen von bis zu 3 Geofence-Bereichen
- Bearbeiten vorhandener Bereiche

Das erstellen eines Geofence-Bereichs ist möglich im Monitor – Menü (Tracker wird auf Karte angezeigt) unter dem Zaun – Symbol



Menü **Statistiken** :

Das Menü Statistiken befindet sich auf der Startseite, mit klicken auf den Button „Kontozentrum“ oben links gelangen Sie zur Startseite.

Im Menü Statistiken können alle Ereignisse abgerufen werden:

Hinweis: Im Feld "Gerätename/ IMEI" muß erst die IMEI-Nr. des Trackers eingegeben und auf "Suche" geklickt werden, bevor der Verlauf angezeigt wird.

Tracksolid Kontozentrum Tracker verwalten Ku

Statistiken ◀ **Strecken-Übersicht**

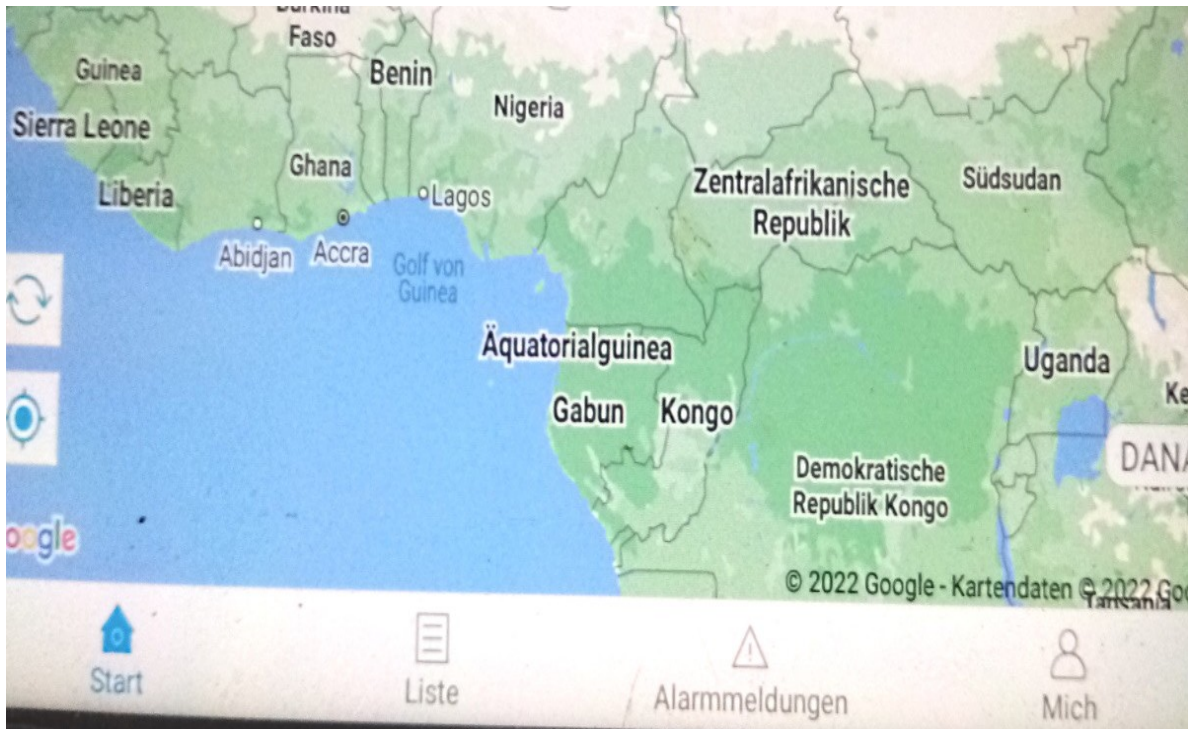
Nein	Tracker-Name	Tracker IMEI

Zustandsstatistiken ^
 Offline Statistik
 Online Statistik
Gerätestatistiken ^
 Geräte Überblick
 Internal Battery
 External battery
 Benzinverbrauch
 Temperature
 Fahrverhalten
 Positionierung & Batterie
Alarm Statistiken ^
 Alarm Übersicht

- Anzeige von Alarmmeldungen
- Anzeige von Parkzeiten (Zündung ein- /Aus)
- Anzeige zurückgelegter Strecken in Km
- Offline- /Online Statistik, Geräteübersicht etc.
- Herunterladen der Statistiken als CSV- und Exel – Dateien
- Unter „Logistik Statistik“ können die Stand- und Fahrzeiten für bestimmte Zeiträume abgerufen werden. Die Zeiten werden über den Zündungsstatus erfasst, d.h. es spielt keine Rolle, ob sich das Fahrzeug bewegt hat.

Startmenü in der App:

In der App ist das Startmenü eine Google Maps-Karte mit den Standorten der GPS Tracker und einer Menüleiste unten:



Menüleiste:

- Start: Karte mit allen verbundenen Geräten und Untermenüs
- Liste: Anzeige aller Geräte mit Name , IMEI-Nummer, Fahrzeugzustand (Parkt/Fährt) und Untermenüs
- Alarmmeldungen: Anzeige aller Alarmmeldungen
- Mich: Allgemeine Einstellungen (für alle verbundenen Geräte), ausloggen aus der App

Untermenüs/Funktionen

Menü „Liste“:

Im Menü Liste werden alle Tracker angezeigt, die in Ihrem Account vorhanden sind mit Daten zum Fahrzeugzustand, IMEI-Nummer und Name.

Erklärung der oberen Menüleiste:

All: Anzeige aller GPS Tracker im Account

Online: Anzeige aller Geräte, die eine aktive Datenverbindung haben (Fahrzeug bewegt sich oder Zündung ist eingeschaltet oder Alarm wurde ausgelöst)

Offline: Anzeige aller Geräte, die keine aktive Datenverbindung haben (Tracker ist im Ruhemodus, Zündung ist seit min. 5 Minuten ausgeschaltet)

Inactive: Anzeige aller Geräte, die noch keine Daten zur App gesendet haben.

Untere Menüleiste:

Details: Anzeige von Gerätenamen, Gerätetyp (Modell), IMEI-Nummer, Status (Fährt oder Leerlauf), Zündung (Aus/Ein), Übertragungszeit des letzten Standorts, Zeit der letzten Datenübertragung, Geschwindigkeit, Koordinaten, Adresse, Ablaufdatum des kostenlosen Zugangs, Fahrzeugkennzeichen, hinterlegte Telefonnummer, Fahrzeugmarke

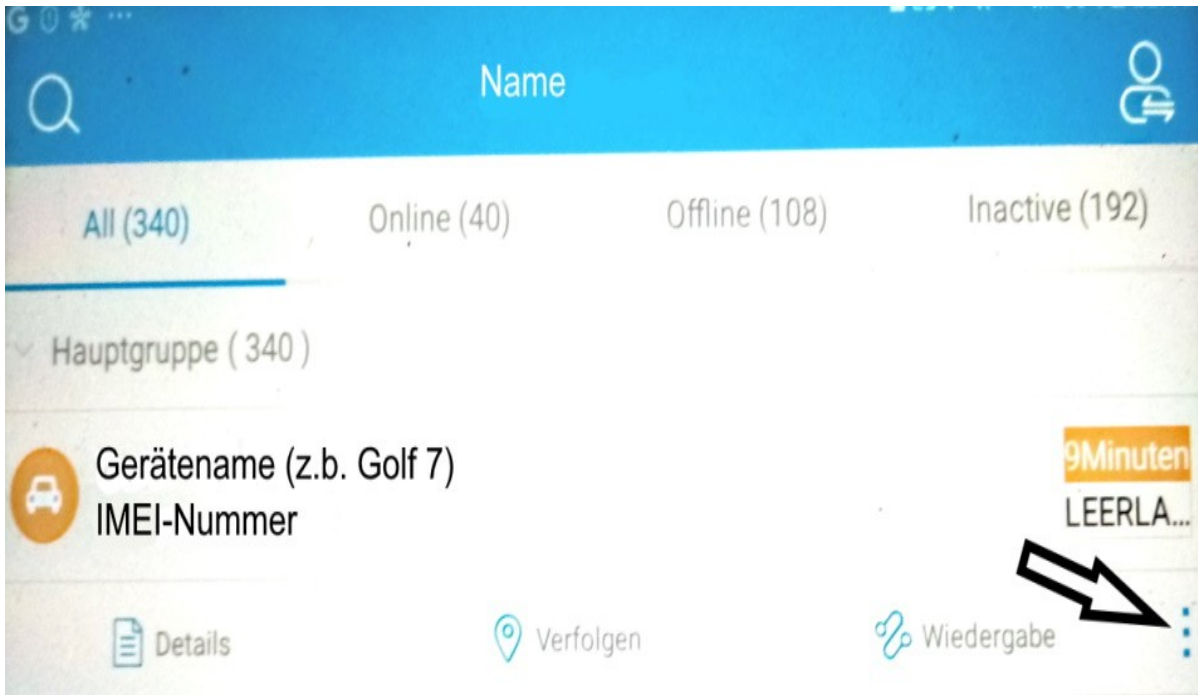
Verfolgen: Anzeige des Standorts mit Angabe von verfügbaren Satelliten, Zeit der letzten Standortermittlung, Zustand der Zündung, Parkzeit bzw. Fahrzeit, Geschwindigkeit

Wiedergabe: Wiedergabe zurückgelegter Strecken. Alle zurückgelegten Strecken werden 6 Monate gespeichert und können später nochmals angezeigt werden mit Angabe der Strecke in Km, Geschwindigkeit, Parkzeiten bzw. Zwischenstopps, Adresse, Datum, Uhrzeit.

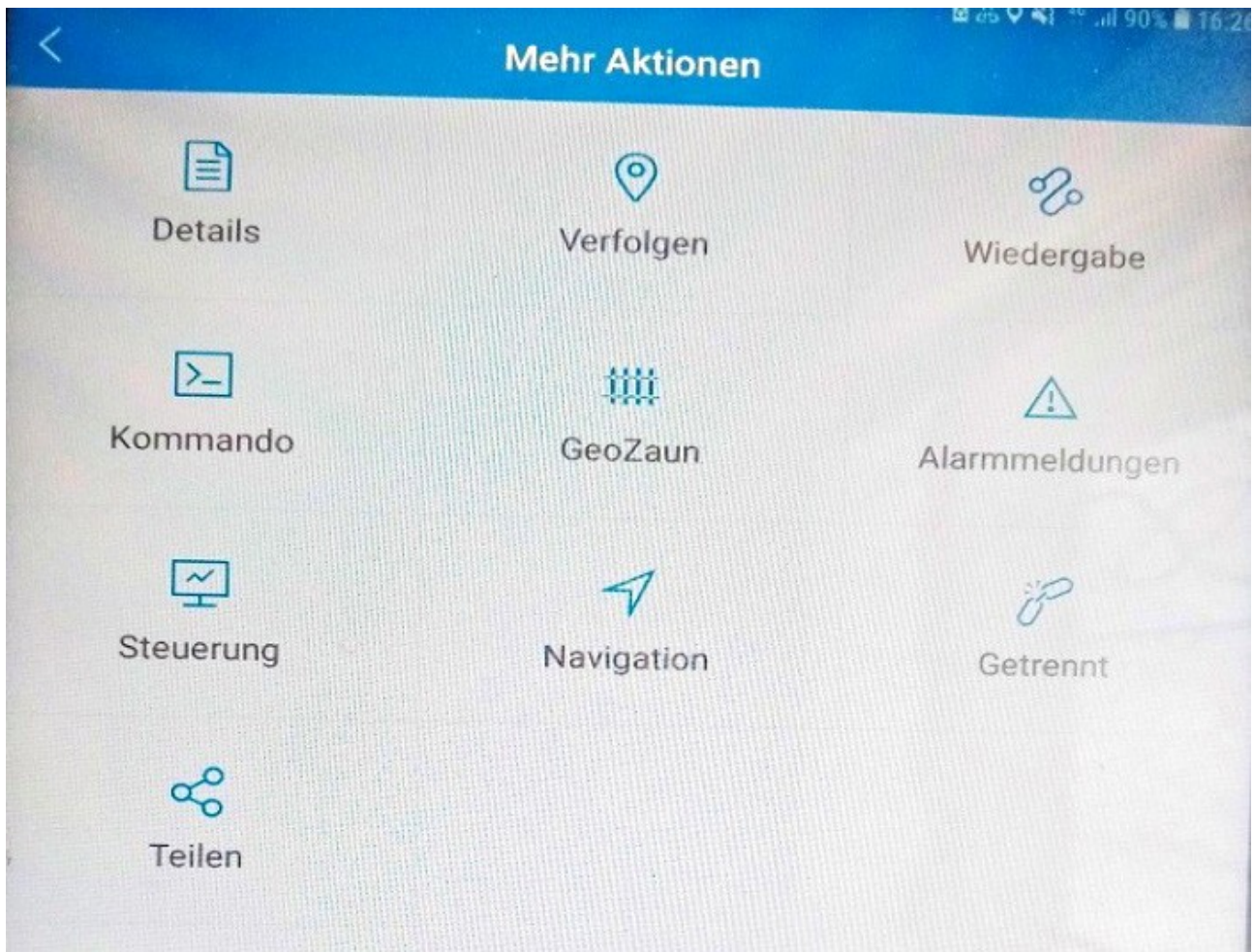
Die Zeiträume für die Anzeige können ausgewählt werden zwischen Heute, Gestern, 1 Woche, 1 Monat oder individuell einstellbare Zeiten. Zum Einstellen von individuellen Zeiträumen für die Anzeige der zurückgelegten Strecken legen Sie im Fenster für das Datum und die Start- und Endzeit die gewünschten Zeiten fest und klicken auf „OK“.

Mit klicken auf „Wiedergabe“ wird die Anzeige gestartet.

Weitere Einstellungen: Mit klicken auf die 3 Punkte ganz rechts wird eine Menü-Übersicht mit allen verfügbaren Funktionen für den GPS Tracker geöffnet.



Menü-Übersicht:



Details: Anzeige von Gerätedetails, siehe Abschnitt „Untere Menüleiste“

Verfolgen: Anzeige des Standorts, siehe Abschnitt „Untere Menüleiste“

Wiedergabe: Anzeige zurückgelegter Strecken, siehe Abschnitt „Untere Menüleiste“

Kommando: Eingabe von Befehlen, Übertragung erfolgt per App (Tracker muß online sein!). Die verfügbaren Einstellungsmöglichkeiten können je nach Trackermodell unterschiedlich sein.

Hinweis zu Kommandos: Wenn der eingegebene Befehl nicht gesendet werden konnte bzw. nach dem senden „fehlgeschlagen“ angezeigt wird, ist der Tracker wahrscheinlich nicht online, d.h. das Kommando kommt beim Gerät nicht an. Kommandos können nur erfolgreich übertragen werden, wenn der Tracker in der App als „online“ angezeigt wird (Zündung eingeschaltet oder Fahrzeug in Bewegung oder Alarm wurde ausgelöst).

Wenn die Zündung 5 Minuten ausgeschaltet ist, geht der Tracker in den Stromsparmodus und unterbricht die Datenverbindung zur App. Die

Datenverbindung wird automatisch wieder aktiviert sobald ein Ereignis eintritt (Zündung ein, Bewegung oder Alarm)

Alternativ können Kommandos auch per sms – Befehl gesendet werden, diese kommen auch an, wenn der Tracker im Stromsparmmodus ist.

Geozaun: Es können für jedes Gerät 3 Geozaun-Bereiche eingestellt werden, sowie die Art der Alarmmeldung, bei verlassen des Zauns, bei eintreten oder beides. Weiterhin kann die Meldung per app, sms oder Anruf eingestellt werden. Bitte beachten Sie, dass der Radius eines Bereichs mindestens 200m betragen muß. Den Bereich können Sie auf der Karte durch ziehen mit dem Mauszeiger festlegen. Der Tracker muß sich nicht in dem Bereich befinden, der Standort kann auf der Karte frei gewählt werden.

Alarmmeldungen: Übersicht aller Alarmmeldungen

Steuerung: Weiterleitung zu den Menüs Kommando, Navigation, Geozaun, Alarmmeldungen, Verfolgen, Wiedergabe

Navigation: In diesem Menü kann vom aktuellen Standort eine Route über Google Maps erstellt werden mit Entfernungsanzeige, voraussichtlicher Fahrzeit etc.

Teilen: Teilen des Standorts mit anderen Nutzern, Angehörigen etc. . Der Standort kann per email und weiteren Diensten an weitere Personen gesendet werden.

Menü „Mich“:

In diesem Menü befinden sich folgende Funktionen:

Ausloggen: Abmelden von der App. Bitte beachten Sie, dass nach dem abmelden keine Pushnachrichten wie z.b. Alarme von der App mehr angezeigt werden auf dem Smartphone! Zum wieder einloggen müssen Sie Ihre Login-Daten eingeben (email-adresse, Paßwort)

Ansprechpartner: Anzeige des Ansprechpartners/Verkäufers für Ihren App-Zugang bzw. die Verwaltung des Trackers mit Name,Adresse, email-adresse, Telefonnummer

Geozaun-Einstellung: Verwaltung vorhandener Geozaun-Bereiche und Erstellung neuer Bereiche. Vorhandene Bereiche können bearbeitet oder gelöscht werden, weitere GPS Tracker können einem Bereich hinzugefügt werden. Erstellung neuer Geozaun-Bereiche (max. 3).

Rückmeldung: Bei Fragen kann eine Nachricht an den App-Betreiber gesendet werden. Geben Sie eine Beschreibung des Problems ein und wählen im Fenster Problemtyp durch anklicken eines der angezeigten Themen. Geben Sie Ihren Namen und die email-adresse ein und klicken auf „Bestätigen“.

Kommandoverlauf: Es werden alle eingegebenen Kommandos angezeigt mit Datum + Uhrzeit und Art des Befehls. In der oberen Menüleiste können die Kommandos ausgewählt werden die angezeigt werden sollen: Alle , erfolgreich, fehlgeschlagen, Abbruch

Alarm Einstellungen: Verwalten von Alarm-Einstellungen für alle verbundenen Geräte.

- Blaues Symbol hinter der Einstellung = Einstellung aktiv
- Weißes Symbol hinter der Einstellung = nicht aktiv
- Aktivieren/Deaktivieren durch tippen auf das Symbol

Übersicht der wichtigsten Einstellungen:

- Benachrichtigung mit Sound: Pushnachricht bei Alarm mit/ohne Alarmton
- Benachrichtigung mit Vibration: Pushnachricht bei Alarm mit/ohne Vibration
- Benachrichtigungen: Pushnachricht bei Alarm ein-/ausschalten für die nachfolgenden Alarme Nummern 1 – 65 .

Hinweis: Je nach Trackermodell sind einige Alarme nicht verfügbar, die Alarme basieren auf den Funktionen des jeweiligen Geräts:

- Airplane mode: Flugmodus aktivieren wenn externe Stromversorgung gering. Achtung, GSM und GPS-Empfang wird ausgeschaltet, Gerät ist dann nicht erreichbar!
- Booting notification: Nachricht senden wenn Gerät eingeschaltet wird
- Movement alert: Alarm senden, wenn das Gerät in Bewegung ist
- Door alert: Alarm senden wenn Tür des Fahrzeugs geöffnet wird
- Disassembly alert: Alarm senden wenn das Gerät vom Einbauort entfernt wird
- Engine On: Nachricht senden wenn Zündung eingeschaltet wird
- Engine Off: Nachricht senden wenn Zündung ausgeschaltet wird

- Enter geozone: Nachricht senden wenn ein Geofence-Bereich betreten wird
- Exit geozone: Nachricht senden wenn ein Geofence-Bereich verlassen wird
- GPS blind area-enter alert: Nachricht senden wenn kein GPS-Empfang vorhanden ist
- Immobilization On: Nachricht senden wenn die Kraftstoffpumpe unterbrochen wurde
- Immobilization Off: Nachricht senden wenn die Unterbrechung der Kraftstoffpumpe beendet wurde
- Low battery alert: Nachricht senden wenn der Ladezustand des internen Akkus weniger als 10% beträgt
- Overspeed alert: Alarm senden wenn das Gerät eine eingestellte Geschwindigkeit überschreitet
- Power Cut off alert: Nachricht senden wenn die externe Stromversorgung unterbrochen wird
- SOS alert: Alarm senden wenn die SOS-Taste am Gerät gedrückt wird
- Vibration alert: Alarm senden wenn Erschütterung ausgelöst wird und die Zündung nach 3 Minuten noch aus ist

Einstellungen: Allgemeine Einstellungen der App.

- Karte: Festlegen des Kartentyps , Google Karte oder Baidu Karte
- Sprache: Festlegen der Sprache, 26 Sprachen verfügbar
- Serverknoten: Achtung! Den eingestellten Serverknoten nicht ändern, dies kann dazu führen, dass die App nicht mehr funktioniert.
- Einheit: Festlegen der Einheit für Entfernung + Geschwindigkeit (Kilometer, Meilen)
- Cache leeren: internen Cache leeren
- Aktuelle Version: Anzeige der installierten Version der App
- Auf Updates prüfen: Prüfen, ob Updates der App-Version vorhanden sind
- Teilen: Teilen der App mit anderen Personen per email, gmail und anderen Diensten

Copyright: Das Urheberrecht dieses Dokuments liegt bei Handel & Dienstleistung Ahnert, Ritterstr. 7 , 08451 Crimmitschau Deutschland. Die Verwendung und Verbreitung zu gewerblichen Zwecken ist ausdrücklich untersagt und wird zur Anzeige gebracht.